

# **KULTURA DREWNA**

**ZACHOWANIE RYGLOWEGO DZIEDZICTWA**

---

**WARSZTATY CIESIELSKIE 2016**

**Barlinek, Niepołtcko**

# Zachowanie ryglowego dziedzictwa

Stowarzyszenie na Rzecz Ochrony Dziedzictwa "Młyn Papiernia" od wielu lat podejmuje działania mające służyć ochronie zabytków drewnianych oraz popularyzacji wiedzy i umiejętności potrzebnych do opieki nad nimi. Nasze działania obejmują m.in. prowadzenie prac konserwatorskich przy obiektach zabytkowych, warsztaty z zakresu konserwacji zabytków, badania i dokumentację zabytków.

W roku 2016 dzięki wsparciu Narodowego Instytutu Dziedzictwa zrealizowaliśmy program Kultura Drewna, którego celem było:

- spotkanie wolontariuszy jako pomocników cieśli z mistrzami tradycyjnego rzemiosła
- przekazanie wiedzy o tradycyjnych technikach budowania
- nabycie przez wolontariuszy podstawowych umiejętności
- udział wolontariuszy w programie popularyzacji tradycyjnych rzemiosł i technologii wśród właścicieli budynków ryglowych

Aktualnie Stowarzyszenie prowadzi prace konserwatorskie przy dwóch obiektach zabytkowych - XVIII wiecznym dworze ryglowym w Niepołtuku oraz zespole Młyna Papierni. Obiekty te posłużyły jako przykłady skutecznie prowadzonych prac i miejsce praktycznej edukacji.

Udane przykłady zachowania obiektów ryglowych działają jak katalizator. Wywołują zainteresowanie, są naśladowane i inicjują znakomity proces upowszechniania ochrony zabytków. Obserwujemy to między innymi w rejonie Niepołtuka. Warsztaty mają na celu wsparcie tego procesu i upowszechnienie dobrych praktyk w kolejnych wsiach regionu. Wszystkie prace przy obiektach zabytkowych są prowadzone przez Stowarzyszenie przy ścisłej współpracy ze służbami konserwatorskimi i samorządami. Przy wszystkich pracach biorą udział lokalni wykonawcy.



## KULTURA DREWNA

# Nie tak dawno budownictwo ryglowe

stanowiło podstawowe tworzywo miasteczek i wsi na terenie północnej oraz zachodniej Polski. Chociaż „domy w kratkę” nadal stanowią znak rozpoznawczy naszego krajobrazu kulturowego z roku na rok ryglówek jest coraz mniej. Znikają wraz z nimi tradycyjne umiejętności i wiedza o tajnikach prac ciesielskich, przygotowania słomy i gliny do wiązania strychulców. Zachowanie i upowszechnienie wiedzy oraz tradycyjnych umiejętności jest warunkiem koniecznym do ochrony wartości jaką stanowi budownictwo ryglowe.





## Organizator warsztatów

Organizatorem warsztatów jest Stowarzyszenie Na Rzecz Ochrony Dziedzictwa „Młyn-Papiernia”, w ramach programu „Wolontariat dla dziedzictwa” Narodowego Instytutu Dziedzictwa.

## Miejsce warsztatów

Ośrodek Naukowo-Dydaktyczny „Młyn-Papiernia”, ul. Św. Bonifacego 37/39, 74-320 Barlinek, więcej informacji: [www.mlynpapiernia.org.pl](http://www.mlynpapiernia.org.pl)

## Program warsztatów

### Warsztaty ciesielskie 1-17 lipca 2016

Zajęcia teoretyczne - wykłady i pokazy praktyczne w Ośrodku Naukowo-Dydaktycznym „Młyn-Papiernia”. Zajęcia praktyczne przy konstrukcjach ciesielskich we dworze w Niepołtku i w Młynie Papierni.

### Promocja ochrony budownictwa ryglowego lipiec -wrzesień 2016

Przygotowanie materiałów do prezentacji i pokazów, udział w imprezach.

**UCZESTNIKIEM PROGRAMU BYŁA GRUPA DWUNASTU WOLONTARIUSZY - MŁODZIEŻY I DOROSŁYCH, MIEJSCOWYCH I PRZYJEZDNYCH, KTÓRZY SPOTKALI SIĘ PRZY WSPÓLNEJ PRACY**

## PROWADZĄCY

**dr inż. Stefan Nowaczyk** - opieka merytoryczna

konstruktor, Rzecznik Ministra Kultury i Dziedzictwa Narodowego w dziedzinie architektury, budownictwa, Rzecznik Budowlany w specjalności konstrukcyjno budowlanej

**dr inż. arch. Tomasz Cykalewicz** - opieka merytoryczna, szkolenie praktyczne

architekt, Rzecznik Ministra Kultury i Dziedzictwa Narodowego w dziedzinie architektury, budownictwa i krajobrazu kulturowego w specjalizacji: obiekty i zespoły urbanistyczne, ochrona krajobrazu kulturowego Polski Zachodniej, Członek Głównej Komisji Konserwatorskiej przy Generalnym Konserwatorze Zabytków

**mgr inż. arch. Krzysztof Tymbariski** - szkolenie praktyczne

architekt, absolwent studium podyplomowego konserwacji zabytków PK, uczestnik międzynarodowego programu „Kultura drewna”,

**Stanisław Fijałkowski** - szkolenie praktyczne

członek zespołu wykonawców prac konserwatorskich w obiekcie XVIII w. dworu ryglowego w Niepołtku – kierownik budowy Józef Wiśniak





# Wykłady

## Kultura drewna

Drewno jako tradycyjny budulec. Gatunki, właściwości, zastosowania, drewna. Tradycyjne sposoby i zasady pozyskiwanie materiału do prac ciesielskich. Tradycyjna obróbka wstępna drewna - ciosanie gerendy. Granice ciesielstwa – reżimy ekohistoryczne.

## Fach ciesielski

Podstawy fachu ciesielskiego. W warsztacie i organizacja pracy w tradycyjnym ciesielstwie. Narzędzia ciesielskie. Tradycyjne technologie i wiązania ciesielskie. Etapy rozwoju ciesielstwa.

## Konserwacja zabytków architektury drewnianej

Przykłady, podnoszenie i stabilizowanie zawalonego dworu ryglowego w Niepołtoku. Trwałość i integralność zabytku architektury drewnianej. Zasady prowadzenia badań i prac konserwatorskich w zabytkach architektury drewnianej.

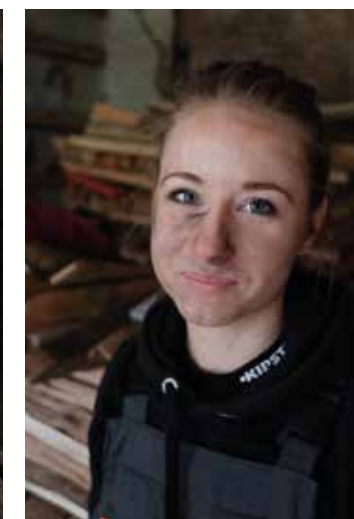
## Lauby

Przykłady, style i sposoby budowy tradycyjnych ganków.



## Pokazy praktyczne i nauka tradycyjnych technik budowlanych w dworze w Niepołtoku

- Pokazy praktyczne i nauka tradycyjnych technik budowlanych w dworze
- Zapoznanie z pracami konserwatorskimi przy stabilizacji XVIII w. dworu ryglowego w Niepołtoku
- Ciosanie wsuwek stropowych w Niepołtoku
- Przygotowanie strychu do naprawy wewnętrznych ścian ryglowych
- Pomoc przy wykonaniu gniazd do napraw belek stropowych









# Pokazy praktyczne i promocja ochrony budownictwa ryglowego lipiec -wrzesień 2016

- 14 sierpnia Floralia Festiwal Kwiatów i Ziół 2016 „Kultura Drewna – tradycyjne ciesielstwo i budownictwo drewniane”
- 3 września Dożynki Gminne Barlinek 2016
- 24 września Uroczyste podsumowanie i zakończenie warsztatów Młyn Papiernia
- 25 września Spacerem po zabytkach drewnianych Źródłiskowej Doliny Płoni



## KULTURA DREWNA PODSUMOWANIE PROGRAMU

MŁYN PAPIERNIA 24 - 25 WRZEŚNIA 2016

### RAMOWY PROGRAM

SOBOTA 24.09.2016

NIEDZIELA 25.09.2016

#### SOBOTA

16:00 **UROCZYSTE ZAKOŃCZENIE WARSZTATÓW CIESIELSKICH**

17:00 - 19:00 **FESTYN MŁYŃSKI NA DZIEDZINCU**

Gościniec nad Płonią  
Stoiska informacyjne  
Warsztaty  
Gry i zabawy

18:00 - 20:00 **DYSKUSJA**

„Współpraca NGO - społeczności lokalne na rzecz zachowania zabytków drewnianych”  
Wystawa towarzysząca: „Materia architektury”  
autor: Tomasz Cykałowicz

21:00 - 22:00 **SPEKTAKL TEATRU POEZJI „WIATRAK”**

#### NIEDZIELA

10:00 - 14:00 **OBJAZD PO ZABYTKACH DREWNIANYCH  
ŹRÓDLISKOWEJ DOLINY PŁONI**

Trasa: Równo, Niepotcko, Młyn Przedni, Młyn Papiernia

12:00 - 13:00 **POCZĘSTUNEK WE DWORZE**

15:00 - 16:00 **DYSKUSJA**

„Pamięć miejsc i ludzi” - O potrzebie aktywnej ochrony zabytkowego krajobrazu

16:00 **ZAKOŃCZENIE**

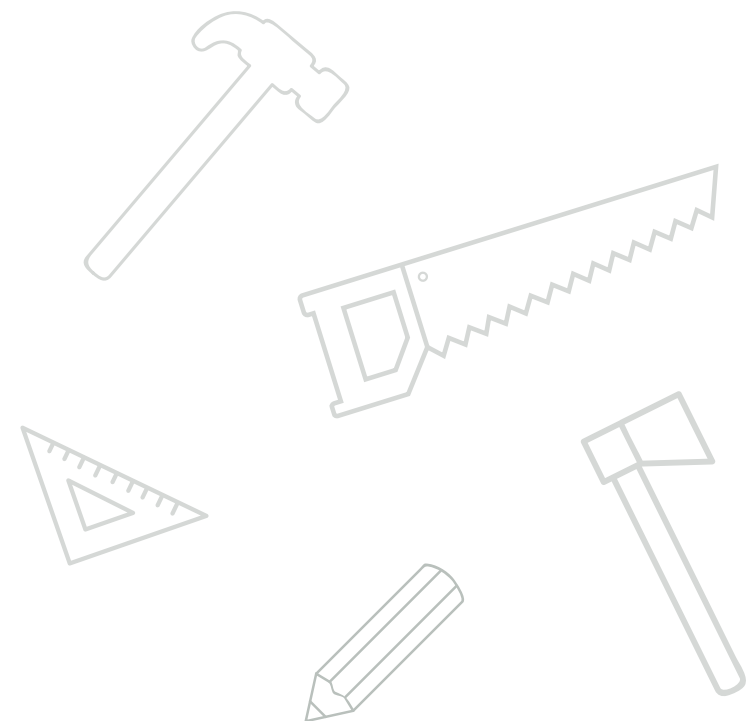
25 WRZEŚNIA 2016

Czy wiesz, że  
Twoja ryglówka  
jest cennym elementem  
dziedzictwa kulturowego?

SPACER PO DOLINIE PŁONI

## PORADNIK PRAKTYCZNY dla użytkownika ryglówek

Właściwie konserwowane ryglówki są w stanie przetrwać wieki. Trzeba jednak zdawać sobie sprawę ze specyfiki tej konstrukcji i umiejętnie o nią zadbać. Remont ryglówki wymaga fachowej wiedzy, ale nie jest wcale taki trudny jak się wydaje. Wbrew obiegowej opinii, doprowadzenie starego ryglowego obiektu do współczesnych standardów izolacyjności i wyposażenia sanitarnego nie jest wcale bardziej kosztowne i trudniejsze niż w przypadku budynków murowanych.

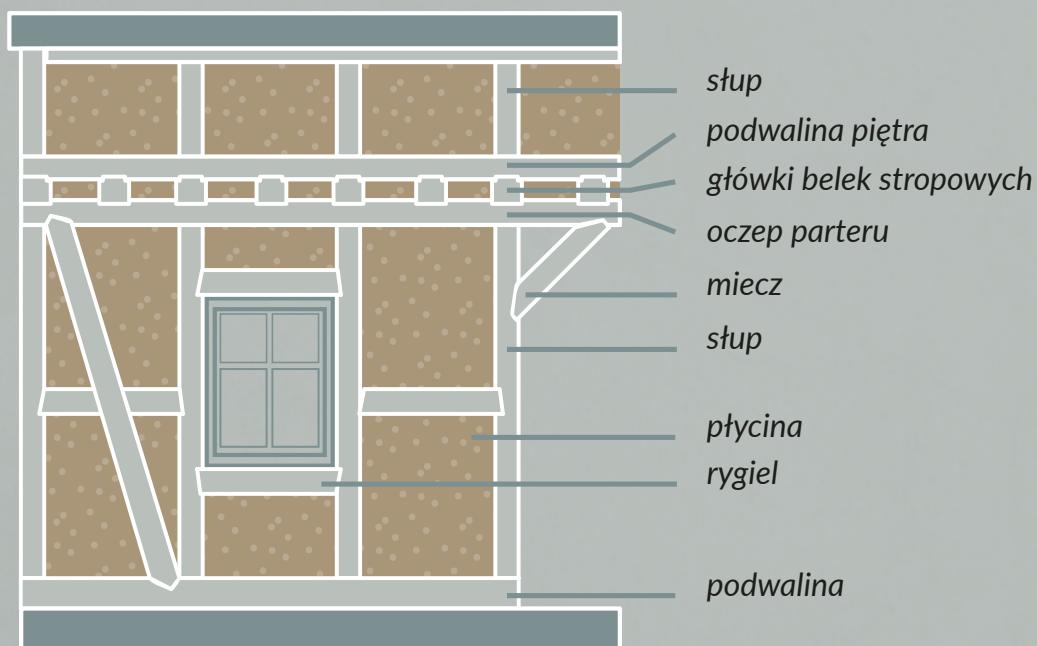




# Elementy konstrukcji słupowo-ryglowej

Konstrukcja słupowo-ryglowa, zwana potocznie ryglówką, jest odmianą drewnianej konstrukcji szkieletowej. Podstawą ustroju konstrukcyjnego jest układ pionowych i poziomych belek głównych oraz skośnych belek pomocniczych. Konstrukcje ryglowe, nazywane również z niemiecka fachówką lub fachwerkiem, wykonywano z różnych gatunków drewna. Na terenach Polski najczęstsze jest użycie sosny lub świerka, znacznie rzadziej spotykana jest dębina. Pola pomiędzy belkami, zwane płycinami lub fachami, mogą być wypełnione różnymi materiałami. Potoczne nazwy ryglówki często odnoszą się do różnych typów wypełnienia płycin. Większość źródeł wiąże określenie mur pruski z rozpowszechnionym w XIX-wiecznych Prusach wypełnieniem z palonej cegły ceramicznej a nazwę szachulec z wypełnieniami glinianymi.

Filozofia konstrukcji słupowo-ryglowej oparta jest na takim połączeniu elementów, żeby wszystkie współpracowały ze sobą, jako jeden przestrzenny układ. Kluczem do tego jest umiejętne połączenie belek za pomocą złączy ciesielskich. W zależności od tego, czy połączenie danych elementów jest rozciągane, ściskane lub ścinane, cieśle stosowali różne rodzaje złączy.



# Kluczowe miejsca w ryglówkach

W przypadku ryglówki doskonale sprawdza się stara babcina metoda zapobiegania przeiębieniom: "Sucha głowa, suche nogi". Najważniejsze jest zadbanie o solidny dach. Drewniana konstrukcja więźby stropów i ścian jest bardzo wrażliwa na punktowe zamakanie. Również gliniane wypełnienia i tynki wymagają skutecznej ochrony przed wodą. Zasada jest prosta - wymień pękniętą dachówkę i będziesz mieć spokój na lata. Drugim newralgicznym miejscem jest podwalina, która przenosi największe obciążenia w skrajnie niesprzyjających warunkach - w poprzek włókien, na styku ze słabo nasiąkliwymi materiałami podmurówki, narażona na stałe zawilgocenie.

## Podstawowe zasady napraw i remontów budynków ryglowych

- Zadbaj o szczelny dach.
- Remontuj i przebudowuj konstrukcję zgodnie z logiką pracy szkieletu. Skorzystaj z wiedzy architektów i konstruktorów.
- Ocieplaj od wewnątrz, naturalnymi materiałami, zwracając uwagę na przepuszczalność i punkt rosy, czyli miejsce skraplania cieplejszego powietrza w obrębie przegrody.
- Wymieniając podwalinę zwróć baczną uwagę na jakość drewna i zadbaj o izolację poziomą.
- Unikaj tworzyw sztucznych, zwracaj uwagę na współpracę materiałów.
- Pamiętaj o sprawnej wentylacji pomieszczeń.
- Ryglówka musi pracować - zbyt sztywne elementy popękają.
- Izolacja przeciwwilgociowa łazienek i kuchni to w ryglówce wyzwanie, poproś o poradę doświadczonego architekta.





# Program Kultura Drewna

został dofinansowany ze środków Narodowego Instytutu Dziedzictwa w ramach programu „Wolontariat dla dziedzictwa”. Więcej na: [wolontariat.nid.pl](http://wolontariat.nid.pl)

Program Wolontariat na rzecz dziedzictwa jest jednym z zadań Krajowego Programu Ochrony i Opieki nad Zabytkami. Jego głównym celem jest popularyzacja społecznego zaangażowania w system opieki nad materialnym i niematerialnym dziedzictwem kulturowym, we współpracy z organizacjami pozarządowymi, lokalnymi samorządami, służbami konserwatorskimi i wolontariuszami. Dla realizacji programu kluczowe są przede wszystkim działania angażujące wolontariuszy oraz stworzenie sieci współpracy pomiędzy różnymi sektorami działającymi na rzecz opieki nad zabytkami.

Poza możliwością dofinansowania projektów, program zakłada także wspieranie organizacji pozarządowych w budowaniu sieci współpracy z innymi podmiotami oraz pomoc merytoryczną. Chcemy także prezentować dobre przykłady działań prowadzonych zgodnie z przepisami prawa i ustawą o ochronie zabytków, jako inspirację do kolejnych działań.

Podejmowane działania na rzecz dziedzictwa powinny przyczyniać się do poszerzania wiedzy na temat dziedzictwa kulturowego wśród członków społeczności lokalnej i zachęcać do aktywnego udziału w jego ochronie.



NARODOWY INSTYTUT  
DZIEDZICTWA  
NATIONAL HERITAGE BOARD OF POLAND



Serdecznie dziękujemy wszystkim, którzy pomogli w przygotowaniu i przeprowadzeniu warsztatów. Dziękujemy również wszystkim, którzy zainteresowali się naszymi działaniami, dopingowali nam przy pracy i uczestniczyli w pokazach ciesielskich. Było nam niezwykle miło dzielić się z Wami naszą pasją.

*Redakcja: Małgorzata Cykalewicz, Alicja Cykalewicz - Tymbarska*

*Zdjęcia: Aleksander Pukalski, Krzysztof Tymbarski*

*Oprawa graficzna oraz ilustracje: Kaja Cykalewicz - Licak*

*Zdjęcia archiwalne udostępnione dzięki uprzejmości Margot Behn oraz Katarzyny Mielcarek*





---

Stowarzyszenie na Rzecz Ochrony Dziedzictwa „Młyn - Papiernia”  
adres: ul. Borówkowa 10, 71-034 Szczecin, tel. +41 091 4835947  
stowarzyszenie@mlynypapiernia.org.pl www.mlynypapiernia.org.pl